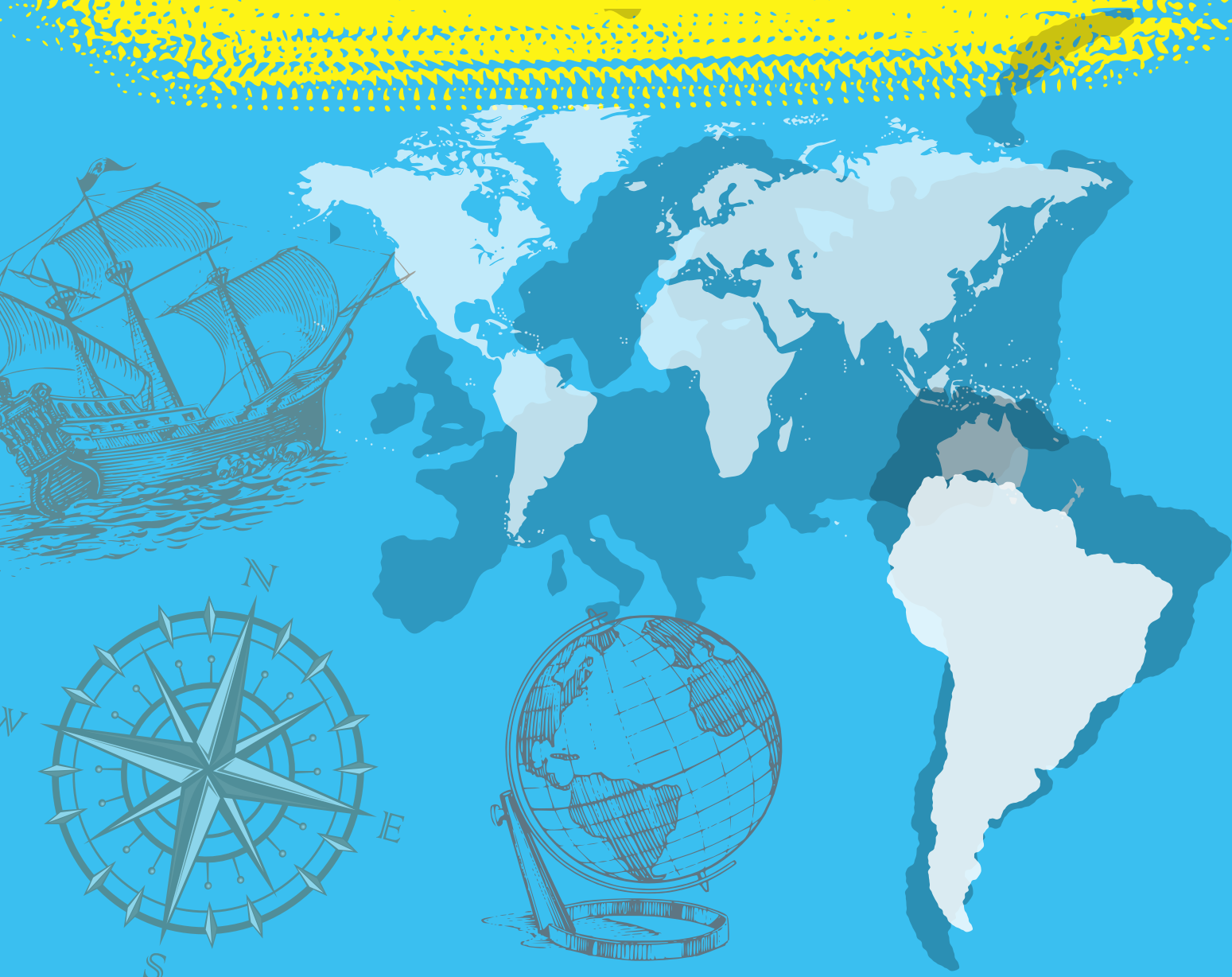


ENSINO FUNDAMENTAL II

GEOGRAFIA

2023



SECRETARIA
MUNICIPAL DE
EDUCAÇÃO

PREFEITURA DE
UBERLÂNDIA
FAZER MAIS. FAZER BEM.



CEMEPE

CENTRO MUNICIPAL DE ESTUDOS E
PROJETOS EDUCACIONAIS JULIETA DINIZ



FASCÍCULO DE GEOGRAFIA

SUMÁRIO

FASCÍCULO DO ENSINO FUNDAMENTAL II - GEOGRAFIA	2
Como utilizar as matrizes de habilidades essenciais	2
Ensino e aprendizagem da Geografia	4
MATRIZES DE HABILIDADES ESSENCIAIS DE GEOGRAFIA	5
Matriz de Geografia - 6º ano	5
Matriz de Geografia - 7º ano	7
Matriz de Geografia - 8º ano	9
Matriz de Geografia - 9º ano	12
REFERÊNCIAS	14

FASCÍCULO DO ENSINO FUNDAMENTAL II - GEOGRAFIA

A retomada das aulas presenciais na rede municipal de ensino de Uberlândia, em 2022, evidenciou as consequências da pandemia da Covid-19 na escolarização dos estudantes do Ensino Fundamental. Apesar de todos os esforços das escolas, e também das famílias, é inegável a defasagem nas aprendizagens dos nossos estudantes, o que exigiu, e continua a exigir, um novo olhar para o processo ensino e aprendizagem.

Em meio aos desafios de reconstruir o significado para o trabalho escolar e implementar as Diretrizes Curriculares Municipais de Uberlândia - DCMs, caberá à equipe pedagógica das instituições priorizar os elementos fundamentais na construção do currículo escolar.

Fazer escolhas curriculares não é uma tarefa fácil, implica rever uma série de concepções dos professores e demais profissionais envolvidos, mas se faz necessário, pois será impossível recompor as aprendizagens em apenas um ano escolar. Nesse sentido apresentamos as Matrizes de Habilidades Essenciais, como um instrumento para orientar esse processo na rede municipal de ensino.

Introdução

A implementação das DCMs no contexto pós-pandemia requer a priorização curricular no processo de planejamento do ensino. Nesse movimento, é importante reconhecermos as especificidades de cada realidade escolar, sem perder de vista as aprendizagens essenciais que devem ser oportunizadas a todos os estudantes matriculados na rede municipal de ensino.

Como utilizar as matrizes de habilidades essenciais

As Matrizes de Habilidades Essenciais de cada ano escolar e componente curricular apresentam as habilidades consideradas básicas, elencadas como prioritárias dentre o conjunto previsto nas DCMs. Indicam, portanto, as expectativas de aprendizagens que deverão ser trabalhadas no processo de ensino e aprendizagem.

A elaboração das matrizes é fruto de um trabalho conjunto entre os(as) professores(as) do Programa Escola em Casa de 2021 e os formadores de cada componente curricular da equipe da Assessoria Pedagógica-Cemepe.



As matrizes de habilidades essenciais apresentam um caminho para o(a) professor(a) repensar o processo de planejamento (anual, bimestral, mensal, semanal e diário) do ensino, sendo o eixo orientador do seu trabalho ao longo do processo no ano letivo de 2023.

Constitui-se, portanto, em um mapa das aprendizagens essenciais que deverão ser desenvolvidas, orientando o planejamento dos(as) professores(as). Assim, não contempla metodologias e não determina a sequência dos objetos de conhecimento e unidades temáticas a serem trabalhadas.

Portanto, as matrizes de habilidades essenciais não são o planejamento de ensino e não dispensam a sua elaboração pelo professor. Esta é uma construção dos professores, a nível individual e coletivo, contemplando as especificidades e realidade da comunidade escolar atendida.

A sua utilização depende de o professor realizar uma avaliação diagnóstica inicial, ou mesmo, à medida que for introduzindo novos objetos de conhecimento, a fim de verificar se os estudantes já desenvolveram ou não habilidades consideradas pré-requisitos para a compreensão do que está proposto como expectativa de aprendizagem para o componente curricular e ano escolar.

Dessa forma, o professor deverá conhecer não apenas a priorização curricular prevista para o ano, **mas também para os anos anteriores e construir um planejamento que vá ao encontro das necessidades de aprendizagens dos estudantes.**

Matrizes de Habilidades Essenciais

O contexto vivenciado em 2022 não permitiu o desenvolvimento na íntegra das matrizes de habilidades essenciais, previstas no documento orientador de 2022. Em 2023, estamos propondo a retomada das mesmas matrizes, no sentido de favorecer a consolidação dos objetos de conhecimento e habilidades que foram priorizados. O professor deverá analisar o conjunto de habilidades previstas em cada ano escolar e, caso necessário, retomar com os estudantes as habilidades consideradas fundamentais para o desenvolvimento do que está previsto para o ano em curso.

Ensino e aprendizagem da Geografia

O Ensino de Geografia parte das categorias de análise e dos conceitos-chave que são a base para a compreensão das relações que se estabelecem entre a sociedade e a natureza constituindo o Espaço Geográfico.

Nesse sentido, é importante que em seus planejamentos pedagógicos, o professor desenvolva sequências didáticas que abordem as diversas relações sociais, políticas, econômicas, culturais, bióticas e abióticas que se envolvem de forma dialética nas relações sociedade-natureza que irão compor as dinâmicas do espaço.

Assim, espera-se que essa associação de saberes esteja articulada às vivências e ao cotidiano dos estudantes. Dessa forma, o conhecimento geográfico ofertado visa contribuir para sua formação enquanto cidadão, sujeito crítico e ético, estimulando sua emancipação e autonomia, além da sua conscientização e sensibilização na sua relação com o meio ambiente, ao situá-lo no mundo para que seja capaz, além de se orientar e localizar no espaço geográfico, de tomar decisões.

Reforçamos também que o professor de Geografia ao lidar com a relação sociedade-natureza, é também importante ator na Educação Ambiental, o que é reforçado, no caso da Rede Municipal de Ensino de Uberlândia, por meio do Plano Municipal de Educação Ambiental.

Partindo desses pressupostos, apresentamos na sequência as Matrizes de Habilidades Essenciais da Geografia, estruturadas por ano de ensino, no sentido de contribuir com os professores e professoras na organização dos conhecimentos e conteúdos a serem ofertados aos estudantes do Ensino Fundamental.

Para saber mais

As Diretrizes Curriculares Municipais de Uberlândia do Ensino Fundamental I e do Ensino Fundamental II estão disponíveis na íntegra no seguinte link: <https://www.uberlandia.mg.gov.br/prefeitura/secretarias/educacao/diretrizes-curriculares-municipais/>



MATRIZES DE HABILIDADES ESSENCIAIS DE GEOGRAFIA**Matriz de Geografia - 6º ano**

Unidade temática	Objetos de Conhecimento	Habilidades
O sujeito e seu lugar no mundo	Conceito de Geografia a partir da relação sociedade/espço	(EF6GEO01XM) Descrever e comparar modificações das paisagens rurais e urbanas nos lugares de vivência e os usos desses lugares em diferentes tempos, articuladas às atividades econômicas e o avanço das técnicas.
	A importância da Geografia no dia a dia	(EF6GEO01XM) Descrever e comparar modificações das paisagens rurais e urbanas nos lugares de vivência e os usos desses lugares em diferentes tempos, articuladas às atividades econômicas e o avanço das técnicas.
Conexões e escalas	Relações entre os componentes físicos naturais	(EF6GEO04) - Descrever o ciclo da água, comparando o escoamento superficial no ambiente urbano e rural, reconhecendo os principais componentes da morfologia das bacias e das redes hidrográficas e a sua localização no modelado da superfície terrestre e da cobertura vegetal.
		(EF6GEO05X) Relacionar padrões climáticos, tipos de solo, relevo e formações vegetais (biomas no Brasil e no mundo).
O mundo do trabalho	Transformações das paisagens naturais e antrópicas	(EF6GEO06X) Identificar e analisar as características das paisagens transformadas pelo trabalho humano a partir do desenvolvimento da agropecuária e do processo de industrialização.
Formas de representação e pensamento espacial	Tipos de representação cartográfica	(EF06GE07UDI) Conhecer, ler e interpretar as diferentes representações cartográficas, bem como apropriar de conceitos relacionados à cartografia; Identificar e interpretar os diferentes elementos do mapa.
	Leitura e interpretação dos mapas assim como o conceito e processo de construção	(EF06GE08UDI) Aprender sobre as diferentes formas de Orientação (astros e instrumentos).
		(EF06GE09UDI) Compreender o sistema de Coordenadas Geográficas (Latitude e Longitude).
Natureza, ambientes e qualidade de vida	As formas de relevo As formações vegetais brasileiras	(EF06GE10UDI) - Conhecer as formas de relevo com ênfase no relevo do Brasil e do município de Uberlândia



	Agentes externos e internos (vulcanismo, terremoto, placas tectônicas, erosão, etc.)	(EF06GE11X) – Identificar e analisar distintas interações da sociedade com a natureza, com base na distribuição dos componentes físico-naturais e populacionais, incluindo as transformações da biodiversidade local e do mundo.
	Águas continentais (rios e lagos) e águas subterrâneas Bacias hidrográficas brasileiras Águas oceânicas Biodiversidade e ciclo hidrológico	(EF06GE12X) – Identificar o consumo dos recursos hídricos e o uso das principais bacias hidrográficas no Brasil e no mundo, enfatizando as transformações nos ambientes urbanos e rurais.
	Atividades humanas e dinâmica climática	(EF06GE12UDI) Diferenciar tempo e clima, bem como compreender os elementos e fatores climáticos, tipos de clima, suas características e a importância do tempo e do clima para as atividades humanas.

Matriz de Geografia - 7º ano

Unidade temática	Objetos de Conhecimento	Habilidades
O sujeito e seu lugar no mundo	Ideias e concepções sobre a formação territorial do Brasil	(EF07GE01A) Reconhecer aspectos da formação territorial do Brasil, com destaque para as questões histórico-geográficas, processos migratórios e diversidade étnico cultural nas diferentes paisagens e regiões.
	Organização Federativa Brasil: limites e fronteiras	(EF07GE13UDI) Distinguir a ideia de espaço geográfico e suas categorias região e território.
Conexões e escalas	Formação territorial do Brasil.	(EF07GE02) Analisar a influência dos fluxos econômicos e populacionais na formação socioeconômica e territorial do Brasil, compreendendo os conflitos e as tensões históricas e contemporâneas.
	Características da população brasileira e sua formação étnica	(EF07GE04) Analisar a distribuição territorial da população brasileira, considerando a diversidade étnico-cultural (indígena, africana, europeia e asiática), assim como aspectos de renda, sexo e idade nas regiões brasileiras.
	Crescimento demográfico	(EF07GE16UDI) Compreender o crescimento demográfico brasileiro.
	Movimentos migratórios	(EF07GE18UDI) Reconhecer as fases de transição demográfica, identificando as mudanças populacionais do Brasil, Estado e Município (envelhecimento da população, fecundidade, natalidade e outros).
	A regionalização do espaço brasileiro: Por que regionalizar?	(EF07GE19UDI) Conhecer as diferentes formas de regionalização brasileira e estudar as divisões regionais do Brasil, com ênfase para a regionalização do IBGE.
Mundo do trabalho	Produção, circulação e consumo de mercadorias	(EF07GE06X) Identificar e discutir em que medida a produção, a circulação e o consumo de mercadorias provocam impactos ambientais, assim como influem na distribuição de riquezas, nas relações de trabalho formais e informais em diferentes lugares.
Mundo do trabalho		(EF07GE21UDI) Estabelecer conexões entre a localização estratégica de Uberlândia e sua representatividade no cenário nacional.



	Produção, circulação e consumo de mercadorias	(EF07GE023UDI) Diferenciar as principais atividades econômicas do Brasil, bem como as suas respectivas representatividades econômicas, associadas à População Economicamente Ativa do país. (EF07GE07) Analisar a influência e o papel das redes de transporte e comunicação na configuração do território brasileiro.
	Desigualdade social e o trabalho	(EF07GE024UDI) Distinguir e analisar conflitos e ações dos movimentos sociais brasileiros, no campo e na cidade.
Formas de representação e pensamento espacial	Mapas temáticos do Brasil	(EF07GE09) Interpretar e elaborar mapas temáticos e históricos, inclusive utilizando tecnologias digitais, com informações demográficas e econômicas do Brasil (cartogramas), identificando padrões espaciais, regionalizações e analogias espaciais.
Natureza, ambientes e qualidade de vida	Biodiversidade brasileira	(EF07GE12) Identificar e comparar unidades de conservação existentes no Município de residência e em outras localidades brasileiras, com base na organização do Sistema Nacional de Unidades de Conservação (SNUC), destacando sua importância na manutenção dos recursos hídricos e da biodiversidade natural e cultural.
		(EF07GEMG) Relacionar a importância das unidades de conservação e sítios arqueológicos com a preservação da memória e identidade de um povo, enfatizando o patrimônio natural e cultural de Minas Gerais.

Matriz de Geografia - 8º ano

Unidade temática	Objetos de Conhecimento	Habilidades
O sujeito e seu lugar no mundo	Distribuição da população mundial e deslocamentos populacionais	(EF08GE01) Descrever as rotas de dispersão da população humana pelo planeta e os principais fluxos migratórios em diferentes períodos da história, discutindo os fatores históricos e condicionantes físico-naturais associados à distribuição da população humana pelos continentes.
	Diversidade e dinâmica da população mundial e local	(EF08GE03X) Coletar e analisar aspectos representativos da dinâmica demográfica, considerando características da população (perfil etário, crescimento vegetativo e mobilidade espacial).
		(EF08GE04M) Compreender os fluxos de migração na América do Norte e América Latina (movimentos voluntários e forçados, assim como fatores e áreas de expulsão e atração) e as principais políticas migratórias da região.
Relações étnico-raciais e de gênero	(EF89GEMG) Analisar e problematizar as questões raciais, religiosas e de gênero analisando suas repercussões em escala local, nacional e internacional.	
Conexões e escalas	Corporações e organismos internacionais e do Brasil na ordem econômica mundial e o novo contexto geopolítico da Globalização	(EF08GE05) Identificar, diferenciar e aplicar os conceitos de Estado, nação, território, governo e país para o entendimento de conflitos e tensões na contemporaneidade, com destaque para as situações geopolíticas na América e na África e suas múltiplas regionalização a partir do pós-guerra.
		(EF08GE06) Analisar a atuação das organizações mundiais (ONU, OMC, OIT, FMI, entre outros) nos processos de integração cultural e econômica nos contextos americano e africano, reconhecendo, em seus lugares de vivência, marcas desses processos.
		(EF08GE07) Analisar os impactos geoeconômicos, geoestratégicos e geopolíticos da ascensão dos Estados Unidos da América no cenário internacional em sua posição de liderança global e na relação com a China e o Brasil.

Conexões e escalas	Corporações e organismos internacionais e do Brasil na ordem econômica mundial e o novo contexto geopolítico da Globalização	(EF08GE08M) Analisar a situação do Brasil e de outros países da América Latina e da África, assim como dos Estados Unidos na ordem mundial do pós-guerra (nova ordem mundial globalizada).
		(EF08GE09M) Analisar os padrões econômicos mundiais de produção, distribuição e intercâmbio dos produtos agrícolas e industrializados, tanto a nível mundial, como da América (Anglo-saxônica e Latina) e da África.
		(EF08GE11M) Analisar áreas de conflito e tensões nas regiões de fronteira do continente latino-americano e do continente africano, bem como o papel de organismos internacionais e regionais de cooperação nesses cenários.
		(EF08GE12BM) Analisar a importância dos organismos de integração (blocos econômicos e organismos supranacionais) do território americano (Mercosul, OEA, OEI, Nafta, Unasul, Alba, Comunidade Andina, Aladi, SADC, entre outros).
Mundo do trabalho	Os diferentes contextos e os meios técnico e tecnológico na produção e nova DIT (Divisão internacional do Trabalho)	(EF08GE13) Analisar a influência do desenvolvimento científico e tecnológico na caracterização dos tipos de trabalho e na economia dos espaços urbanos e rurais da América e da África.
	Transformações do espaço na sociedade urbano industrial na América e na África	(EF08GE15X) Analisar a importância dos principais recursos hídricos da América Latina (Aquífero Guarani, Aquífero Alter do Chão, Bacias do rio da Prata, do Amazonas e do Orinoco, sistemas de nuvens na Amazônia e nos Andes, entre outros) e discutir os desafios relacionados à gestão e comercialização da água. (EF08GE16X) Analisar as principais problemáticas comuns às grandes cidades latino-americanas, particularmente aquelas relacionadas à distribuição, estrutura e dinâmica da população e às condições de vida e trabalho, buscando formas de combate ao trabalho escravo e infantil.
Mundo do trabalho	Transformações do espaço na sociedade urbano industrial na América e na África	(EF08GE17) Analisar a segregação socioespacial em ambientes urbanos da América Latina e África, com atenção especial ao estudo de favelas, alagados e zonas de riscos.
Formas de representação e pensamento espacial	Cartografia: anamorfose, croquis e mapas temáticos da América e África.	(EF08GE18X) Elaborar e interpretar mapas ou outras formas de representação cartográfica para analisar as redes e as dinâmicas urbanas e rurais, ordenamento territorial, contextos culturais, modo de vida e usos e ocupação de solos da África e América.



Natureza, ambientes e qualidade de vida	Identidades e interculturalidades regionais: Estados Unidos da América, América espanhola e portuguesa e África	(EF08GE20) Analisar características de países e grupos de países da América e da África no que se refere aos aspectos populacionais, urbanos, políticos e econômicos, e discutir as desigualdades sociais e econômicas e as pressões sobre a natureza e suas riquezas (sua apropriação e valorização na produção e circulação), o que resulta na espoliação desses povos.
	Diversidade ambiental e as transformações nas paisagens na América e África	(EF08GE22) Identificar os principais recursos naturais dos países da América Latina, analisando seu uso para a produção de matéria-prima e energia e sua relevância para a cooperação entre os países do Mercosul.
		(EF08GE27UDI) Identificar os principais recursos naturais dos países da África, analisando seu uso para a produção de matéria-prima e energia.
		(EF08GE23X) Identificar paisagens da América Latina e associá-las, por meio da cartografia, aos diferentes povos da região, com base em aspectos da geologia, da geomorfologia, da biogeografia e da climatologia.



Matriz de Geografia - 9º ano

Unidade temática	Objetos de Conhecimento	Habilidades
O sujeito e seu lugar no mundo	A hegemonia europeia na economia, na política e na cultura	(EF09GE01) Analisar criticamente de que forma a hegemonia europeia foi exercida em várias regiões do planeta, notadamente em situações de conflito, intervenções militares e/ou influência cultural em diferentes.
	Corporações e organismos internacionais	(EF09GE02) Identificar e analisar a atuação das corporações internacionais e das organizações econômicas mundiais na vida da população em relação ao consumo, à cultura e à mobilidade.
	As manifestações culturais na formação populacional	(EF09GE03) Identificar diferentes manifestações culturais de minorias étnicas como forma de compreender a multiplicidade cultural na escala mundial, defendendo o princípio do respeito às diferenças
	Relações étnico-raciais e de gênero	(EF89GEUDI) Analisar e problematizar os processos migratórios europeus: a crise humanitária, o fluxo de refugiados asiáticos e africanos e a xenofobia.
Conexões e escalas	Integração mundial e suas interpretações: globalização e mundialização	(EF09GE05) Analisar fatos e situações para compreender a integração mundial (econômica, política e cultural), comparando as diferentes interpretações: globalização e mundialização.
	A divisão do mundo em Ocidente e Oriente	(EF09GE06X) Associar o critério (geográfico, religioso e cultural) de divisão do mundo em Ocidente e Oriente com o Sistema Colonial implantado pelas potências europeias.
	Intercâmbios históricos e culturais entre Europa, Ásia e Oceania	(EF09GE07X) Reconhecer e analisar os componentes físico-naturais da Eurásia e os determinantes histórico-geográficos de sua divisão em Europa e Ásia.
	Transformações do espaço na sociedade urbano-industrial	(EF09GE09X) Identificar e analisar características de países e grupos de países europeus, asiáticos e da Oceania em seus aspectos populacionais, urbanos, políticos e econômicos, e discutir suas desigualdades sociais e econômicas e pressões sobre seus ambientes físico-naturais
Mundo do trabalho	Cadeias industriais e inovação no uso dos recursos naturais e matérias-primas	(EF09GE12) Relacionar o processo de urbanização às transformações da produção agropecuária, à expansão do desemprego estrutural e ao papel crescente do capital financeiro em diferentes países, com destaque para o Brasil.
	Redes virtuais e relações sociais	(EF09GEMG) Identificar e discutir o papel das redes virtuais na vida dos adolescentes e analisar a exclusão digital.

<p>Formas de representação e pensamento espacial</p>	<p>Leitura e elaboração de mapas temáticos, croquis e outras formas de representação para analisar informações geográficas</p>	<p>(EF09GE15) Comparar e classificar diferentes regiões do mundo com base em informações populacionais, econômicas e socioambientais representadas em mapas temáticos e com diferentes projeções cartográficas.</p>
<p>Natureza, ambientes e qualidade de vida</p>	<p>Diversidade ambiental e as transformações nas paisagens na Europa, na Ásia e na Oceania</p>	<p>(EF09GE16) Identificar e comparar diferentes domínios morfoclimáticos da Europa, da Ásia e da Oceania.</p> <p>(EF09GE17) Explicar as características físico-naturais e a forma de ocupação e usos da terra em diferentes regiões da Europa, da Ásia e da Oceania.</p> <p>(EF09GE18) Identificar e analisar as cadeias industriais e de inovação e as consequências dos usos de recursos naturais e das diferentes fontes de energia (tais como termoelétrica, hidrelétrica, eólica e nuclear) em diferentes países.</p> <p>(EF09GE18) Compreender e problematizar as disputas pelo petróleo e pela água na Ásia articuladas ao contexto geopolítico internacional.</p>

REFERÊNCIAS

UBERLÂNDIA. Diretrizes Curriculares Municipais do Ensino Fundamental I , Prefeitura Municipal de Uberlândia, 2020. Disponível em <https://www.uberlandia.mg.gov.br/prefeitura/secretarias/educacao/diretrizes-curriculares-municipais/>. Acesso em: 26 set. 2022.

UBERLÂNDIA. Diretrizes Curriculares Municipais do Ensino Fundamental II , Prefeitura Municipal de Uberlândia, 2020. Disponível em <https://www.uberlandia.mg.gov.br/prefeitura/secretarias/educacao/diretrizes-curriculares-municipais/>. Acesso em: 26 set. 2022.