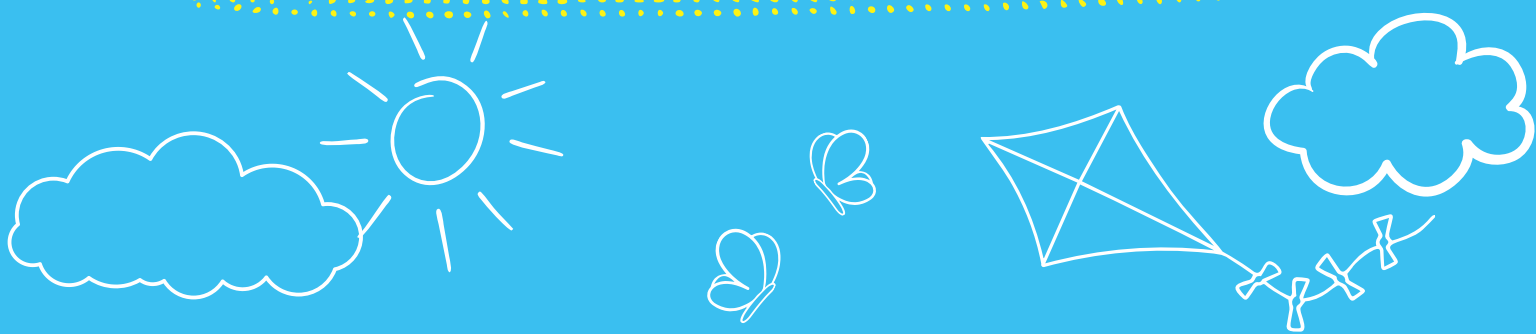


ENSINO FUNDAMENTAL

2º ANO 2023





FASCÍCULO DO 2º ANO

Sumário

FASCÍCULO DO ENSINO FUNDAMENTAL I - 2º ANO	2
Como utilizar as matrizes de habilidades essenciais	2
O Ensino dos Componentes Curriculares no Ensino Fundamental I	3
PACTO PELA ALFABETIZAÇÃO	5
O que muda?	5
O que não muda?	5
Material Didático do Pacto pela Alfabetização	6
MATRIZES DE HABILIDADES ESSENCIAIS DO 2º ANO	7
Matriz de Ciências	7
Matriz de Geografia	8
Matriz de História	9
Matriz Língua Portuguesa	10
Matriz de Literatura e Linguagem	12
Matriz de Matemática	13
REFERÊNCIAS	15

FASCÍCULO DO ENSINO FUNDAMENTAL I - 2º ANO

A retomada da escolarização presencial na Rede Municipal de Ensino de Uberlândia, em 2022, evidenciou as consequências da pandemia da Covid-19 na escolarização dos estudantes do Ensino Fundamental. Apesar de todos os esforços das escolas, e também das famílias, é inegável a defasagem nas aprendizagens dos nossos estudantes, o que exigiu e continua a exigir, um novo olhar para o processo ensino e aprendizagem.

Em meio aos desafios de reconstruir o significado para o trabalho escolar e implementar as Diretrizes Curriculares Municipais de Uberlândia - DCMs, caberá à equipe pedagógica das instituições priorizar os elementos fundamentais na construção do currículo escolar.

Fazer escolhas curriculares não é uma tarefa fácil, implica rever uma série de concepções dos professores e demais profissionais envolvidos, mas se faz necessário, pois será impossível recompor as aprendizagens em apenas um ano escolar. Nesse sentido apresentamos as Matrizes de Habilidades Essenciais, como um instrumento para orientar esse processo na Rede Municipal de Ensino.

Como utilizar as matrizes de habilidades essenciais

As Matrizes de Habilidades Essenciais de cada ano escolar e componente curricular apresentam as habilidades consideradas básicas, elencadas como prioritárias dentre o conjunto previsto nas DCMs. Indicam, portanto, as expectativas de aprendizagens que deverão ser trabalhadas no processo de ensino e aprendizagem.

A elaboração das matrizes por ano/componente curricular é fruto de um trabalho conjunto entre os professores do Programa Escola em Casa de 2021 e os formadores de cada ano escolar da equipe da Assessoria Pedagógica-Cemepe.

Introdução

A implementação das DCMs no contexto da pós-pandemia requer a priorização curricular no processo de planejamento do ensino. Nesse movimento, é importante reconhecermos as especificidades de cada realidade escolar, sem perder de vista as aprendizagens essenciais que devem ser oportunizadas a todos os estudantes matriculados na rede municipal de ensino.

As matrizes de habilidades essenciais apresentam um caminho para o professor repensar o processo de planejamento (anual, bimestral, mensal, semanal e diário) do ensino, sendo o eixo norteador do seu trabalho ao longo do processo no ano letivo de 2023.

Constitui-se, portanto, em um mapa das aprendizagens essenciais que deverão ser desenvolvidas, orientando o planejamento dos professores. Assim, não contempla metodologias e não determina a sequência dos objetos de conhecimento/unidades temáticas a serem trabalhadas.

Portanto, as matrizes de habilidades essenciais não são o planejamento de ensino e não dispensa a sua elaboração pelo professor. Esta é uma construção dos professores, a nível individual e coletivo, contemplando as especificidades e realidade da comunidade escolar atendida.

A sua utilização depende de o professor realizar uma avaliação diagnóstica inicial, ou mesmo, à medida que for introduzindo novos objetos de conhecimento, a fim de verificar se os estudantes já desenvolveram ou não habilidades consideradas pré-requisitos para a compreensão do que está proposto como expectativa de aprendizagem para o componente/ano escolar.

Desta forma, o professor deverá conhecer não apenas a priorização curricular prevista para o ano/componente, **mas também para os anos anteriores e construir um planejamento que vá ao encontro das necessidades de aprendizagens dos estudantes.**

O Ensino dos Componentes Curriculares no Ensino Fundamental I

De acordo com o artigo 32 da LDB – Lei 9.394/ 96 o Ensino Fundamental tem por objetivo a formação básica do cidadão, mediante:

I - o desenvolvimento da capacidade de aprender, tendo como meios básicos o pleno domínio da leitura, da escrita e do cálculo;

Matrizes de Habilidades Essenciais

O contexto vivenciado em 2022 não permitiu o desenvolvimento na íntegra das matrizes de habilidades essenciais, previstas no documento orientador de 2022. Em 2023, estamos propondo a retomada das mesmas matrizes, no sentido de favorecer a consolidação dos objetos de conhecimento/habilidades que foram priorizados. O professor deverá analisar o conjunto de habilidades previstas em cada ano escolar e, caso necessário, retomar com os estudantes as habilidades consideradas fundamentais para o desenvolvimento do que está previsto para o ano em curso.

II - a compreensão do ambiente natural e social, do sistema político, da tecnologia, das artes e dos valores em que se fundamenta a sociedade;

III - o desenvolvimento da capacidade de aprendizagem, tendo em vista a aquisição de conhecimentos e habilidades e a formação de atitudes e valores;

IV - o fortalecimento dos vínculos de família, dos laços de solidariedade humana e de tolerância recíproca em que se assenta a vida social.

Assim, o Ensino Fundamental I tem como foco o processo de alfabetização e letramento dos estudantes nas diferentes áreas do conhecimento. Para assegurarmos que o processo de alfabetização seja alcançado até o 2º Ano dessa etapa de ensino e consolidado em seus anos posteriores, é importante que toda a ação didática dos/as professores/as se volte para o alcance desse objetivo, em um esforço coletivo de toda escola.

Desse modo, orientamos que todos os componentes curriculares sejam trabalhados de forma integrada, sendo o diálogo do conhecimento produzido em sala de aula articulado às vivências culturais das crianças, evitando a fragmentação excessiva dos conteúdos.

Espera-se que ao longo dos cinco primeiros anos, cada estudante possa alcançar sua autonomia gradativamente tendo o direito à alfabetização assegurado e suas capacidades comunicativas ampliadas, por meio de um contexto de aprendizagem que estimule o desenvolvimento do ser humano em todas as suas dimensões.

PACTO PELA ALFABETIZAÇÃO

Em 2023 daremos continuidade ao **Pacto pela Alfabetização**. Trata-se de um programa da SME desenvolvido em parceria com o Instituto Raiar e o

Para saber mais

As orientações teórico-metodológicas para o ensino de cada componente curricular, previstos para a primeira etapa do Ensino Fundamental, podem ser consultadas nas DCM's de Uberlândia, disponíveis em: <http://docs.uberlandia.mg.gov.br/wp-content/uploads/2020/02/DCMs-Fundamental-1.pdf>

Cientes que cada componente curricular possui sua importância na formação dos estudantes, destacamos a potência do componente Literatura e Linguagem para despertar o interesse pela linguagem escrita, contribuindo de forma significativa para a formação dos novos leitores.





Instituto Projeto de Vida. Tal parceria mobiliza e articula a escola, a família, a Secretaria Municipal de Educação e a sociedade civil para assegurarmos o **direito de aprender a ler e escrever** aos estudantes matriculados no Ensino Fundamental I. Entretanto, teremos algumas alterações na proposta desenvolvida em 2022.

O que muda?

- ★ Utilizaremos o material didático Vamos Todos Aprender a Ler - Edube
- ★ As turmas do **3º ano não utilizarão** o material didático em sala de aula com o professor R1. Apenas os estudantes, que ainda não alcançaram o nível de alfabetização adequado para o ano escolar, é que serão atendidos pelo professor contratado.

O que não muda?

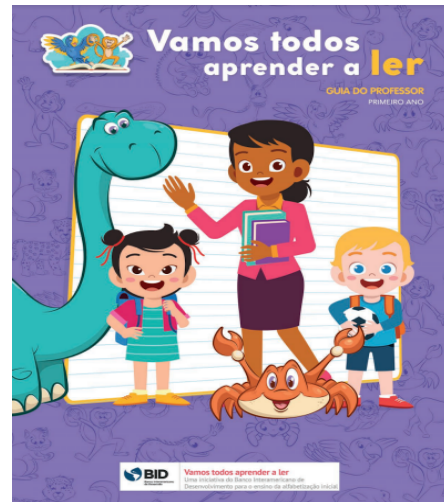
- ★ Ensino estruturado por meio da utilização de um único material didático nas turmas de 1º e 2º anos.
- ★ Alunos do 3º, 4º e 5º não alfabetizados serão atendidos por professores contratados.
- ★ Utilização de cronogramas de ensino.
- ★ Acompanhamento da aprendizagem por meio da aplicação de diagnósticos e testes de fluência de leitura.
- ★ Registro e análise dos resultados da alfabetização por meio de plataforma digital.
- ★ Acompanhamento sistematizado do desenvolvimento do programa pelo analista pedagógico e diretor e/ou vice diretor da escola.
- ★ Acompanhamento da escola pelas formadoras do Cemepe.
- ★ Formação inicial para utilização do programa Vamos Todos Aprender a Ler, ofertada pelo Instituto Raiar.
- ★ Incentivo ao planejamento coletivo para apoiar os professores na condução de suas práticas.

Material Didático do Pacto pela Alfabetização

Neste ano utilizaremos o material do programa Vamos Todos Aprender a Ler – uma iniciativa do Instituto de Educação Baseada em Evidências, o Edube.

O programa Vamos Todos Aprender a Ler oferece cadernos de atividades para os estudantes, guias de orientações para os professores, livros de histórias e um recurso pedagógico chamado formador de palavras.

Tal programa adota uma abordagem de ensino explícito e estruturado para a pré-alfabetização e alfabetização inicial. O foco está no ensino de componentes essenciais da alfabetização, presentes na BNCC e destacados pela PNA, a saber: consciência fonêmica, instrução fônica sistemática, fluência em leitura oral, compreensão de textos, desenvolvimento de vocabulário e produção de escrita.



Iniciaremos a utilização do material no dia 27/02 . Posteriormente encaminharemos os cronogramas para o professor organizar seu planejamento. Antes do início do trabalho com o material, será realizado um diagnóstico em sala de aula para o professor conhecer bem as habilidades de leitura e escrita do seu estudante.

Este material permite que o professor complemente as atividades propostas de acordo com as necessidades de seus estudantes. Para o planejamento dessas atividades o professor deverá se orientar pela matriz de habilidades essenciais.

**MATRIZES DE HABILIDADES ESSENCIAIS DO 2º ANO****Matriz de Ciências**

Unidade Temática	Objetos de Conhecimento	Habilidades
Matéria e energia	Propriedades e usos dos materiais	(EF01CI01X) Identificar, nomear e comparar características de diferentes materiais presentes em objetos de uso cotidiano, discutindo sua origem, os modos como são descartados e como podem ser usados de forma mais consciente e sustentável.
	Prevenção de acidentes domésticos	(EF02CI03) Discutir os cuidados necessários à prevenção de acidentes domésticos (objetos cortantes e inflamáveis, eletricidade, produtos de limpeza, medicamentos etc.).
Vida e evolução	Seres vivos no ambiente Plantas	(EF02CI04) Descrever características de plantas e animais (tamanho, forma, cor, fase da vida, local onde se desenvolvem etc.) que fazem parte de seu cotidiano e relacioná-las ao ambiente em que eles vivem.
		(EF02CI05X) Investigar e reconhecer a importância da água e da luz para a manutenção da vida de plantas em geral e do meio ambiente.
		(EF02CI06A) Identificar as principais partes de uma planta (raiz, caule, folhas, flores e frutos) e a função desempenhada por cada uma delas.
		(EF02CI06B) Analisar as relações entre as plantas, o ambiente e os demais seres vivos.
Terra e Universo	Escalas de tempo	(EF01CI05X) Identificar e nomear diferentes escalas de tempo: os períodos diários (manhã, tarde, noite) e a sucessão de dias, semanas, meses e anos, relacionando os movimentos da Terra com calendário e estações do ano.
	Movimento aparente do Sol no céu	(EF02CI07X) Descrever as posições do Sol em diversos horários do dia e associá-las ao tamanho da sombra projetada dos objetos presentes no ambiente escolar, em casa, nos parques, nas praças e etc.
Ciência e Tecnologia	Conhecimento Científico <i>Obs: Trabalhar articulado às demais unidades temáticas afins.</i>	(EF02CI03MG) Compreender que o conhecimento científico causa impacto na vida em sociedade e no meio ambiente identificando benefícios, malefícios, vantagens e desvantagens do seu uso no cotidiano.

Matriz de Geografia

Unidade Temática	Objetos de Conhecimento	Habilidades
O sujeito e seu lugar no mundo	Convivência e interações entre pessoas na comunidade	(EF02GE01XM) Descrever a história das migrações no bairro ou comunidade em que vive, tendo como referência a realidade familiar uberlandense.
	Riscos e cuidados nos meios de transporte e comunicação	(EF02GE02) Comparar costumes e tradições de diferentes populações inseridas no bairro ou comunidade em que vive, reconhecendo a importância do respeito às diferenças.
Conexões e Escalas	Experiências da comunidade no tempo e no espaço	(EF02GE04) Reconhecer semelhanças e diferenças nos hábitos, nas relações com a natureza e no modo de viver de pessoas em diferentes lugares, respeitando e valorizando as diferenças culturais.
	Mudanças e permanências da paisagem.	(EF02GE05X) Analisar mudanças e permanências, comparando imagens de um mesmo lugar em diferentes tempos, tendo como referência o espaço vivido (bairro, cidade, etc.), relacionando essas mudanças às ações humanas.
	Ciclos naturais e a vida cotidiana	(EF13GEMG) Identificar características naturais e socioculturais do lugar em que vive comparando-o com outras paisagens mineiras e brasileiras.
Mundo do Trabalho	Tipos de trabalho em lugares e tempos diferentes	(EF01GE03UDI) Desenvolver sentimento de pertença e respeito aos diferentes espaços de convívio e as diferentes formas de trabalho.
		(EF02GE06) Relacionar o dia e a noite a diferentes tipos de atividades sociais (horário escolar, comercial, sono etc.).
Formas de representação e pensamento espacial	Localização, orientação e representação espacial	(EF02GE08) Identificar e elaborar diferentes formas de representação (desenhos, mapas mentais, maquetes) para representar componentes da paisagem dos lugares de vivência.
		(EF02GE10) Aplicar princípios de localização e posição de objetos (referenciais espaciais, como frente e atrás, esquerda e direita, em cima e embaixo, dentro e fora) por meio de representações espaciais da sala de aula e da escola.
Natureza, ambientes e qualidade de vida	Os usos dos recursos naturais, solo e água, no campo e na cidade	(EF02GE11) Reconhecer a importância do solo e da água para a vida, identificando seus diferentes usos (plantação e extração de materiais, entre outras possibilidades) e os impactos desses usos no cotidiano da cidade e do campo.

Matriz de História

Unidade Temática	Objetos de Conhecimento	Habilidades
A comunidade e seus registros	A noção do “Eu” e do “Outro”: comunidade, convivências e interações entre pessoas	(EF02HI01) Reconhecer espaços de sociabilidade e identificar os motivos que aproximam e separam as pessoas em diferentes grupos sociais ou de parentesco, incentivando o convívio, respeito e inclusão das pessoas com necessidades especiais.
	A noção do “Eu” e do “Outro”: registros de experiências pessoais e da comunidade no tempo e no espaço	(EF02HI02X) Identificar e descrever práticas e papéis sociais que as pessoas exercem em diferentes comunidades, valorizando o respeito à diversidade familiar, social, cultural, política e religiosa.
	Formas de registrar e narrar histórias (marcos de memória materiais e imateriais)	(EF02HI03) Selecionar situações cotidianas que remetam à percepção de mudança, pertencimento e memória, levando em conta fatos comuns da vida da criança e daqueles que estão à sua volta. (EF02HI04) Selecionar e compreender o significado de objetos e documentos pessoais como fontes de memórias, ancestralidade e histórias nos âmbitos pessoal, familiar, escolar e comunitário.
	O tempo como medida	(EF02HI06X) Identificar e organizar, temporalmente, fatos da vida cotidiana, usando noções relacionadas ao tempo (antes, durante, ao mesmo tempo e depois).
As formas de registrar as experiências da comunidade	As fontes: relatos orais, objetos, imagens (pinturas, fotografias, vídeos), músicas, escrita, tecnologias digitais de informação e comunicação e inscrições nas paredes, ruas e espaços sociais	(EF02HI08X) Compilar e organizar as histórias da família e/ou da comunidade registradas em diferentes fontes e épocas.
O trabalho e a sustentabilidade na comunidade	A sobrevivência e a relação com a natureza	(EF02HI10X) Identificar e valorizar diferentes formas de trabalho existentes na comunidade em que vive, seus significados, suas especificidades e importância.
		(EF02HI11) Identificar impactos no ambiente causados pelas diferentes formas de trabalho existentes na comunidade em que vive.

Matriz Língua Portuguesa

Práticas de Linguagem	Objetos de Conhecimento	Habilidades
Oralidade	Escuta atenta	(EF15LP10) Escutar, com atenção, falas de professores e colegas, formulando perguntas pertinentes ao tema e solicitando esclarecimentos sempre que necessário.
	Relato oral/Registro formal e informal	(EF15LP13) Identificar finalidades da interação oral em diferentes contextos comunicativos (solicitar informações, apresentar opiniões, informar, relatar experiências etc.).
Leitura/escuta (Compartilhada e autônoma)	Decodificação/ Fluência de leitura	(EF12LP01) Ler palavras novas com precisão na decodificação, no caso de palavras de uso frequente, ler globalmente, por memorização.
	Formação de leitor	(EF12LP02) Buscar, selecionar e ler, com a mediação do professor (leitura compartilhada), textos que circulam em meios impressos ou digitais, de acordo com as necessidades e interesses.
	Estratégia de leitura	(EF15LP02A) Estabelecer expectativas em relação ao texto que vai ler (pressuposições antecipadoras dos sentidos, da forma e da função social do texto), apoiando-se em seus conhecimentos prévios sobre as condições de produção e recepção desse texto, o gênero, o suporte e o universo temático, bem como sobre saliências textuais, recursos gráficos, imagens, dados da própria obra (índice, prefácio etc.), confirmando antecipações e inferências realizadas antes e durante a leitura de textos, checando a adequação das hipóteses realizadas.
		(EF15LP02B) Confirmar antecipações e inferências realizadas antes e durante a leitura de textos, checando a adequação das hipóteses realizadas.
		(EF15LP03) Localizar informações explícitas em textos.
(EF15LP04) Identificar o efeito de sentido produzido pelo uso de recursos expressivos gráfico-visuais em textos multissemióticos.		
Produção de textos (Escrita compartilhada e autônoma)	Produção de Texto	(EF15LP05A) Planejar, com a ajuda do professor, o texto que será produzido, considerando a situação comunicativa, os interlocutores (quem escreve/para quem escreve); a finalidade ou o propósito (escrever para quê); a circulação (onde o texto vai circular); o suporte (qual é o portador do texto); a linguagem, organização e forma do texto e seu tema.

Práticas de Linguagem	Objetos de Conhecimento	Habilidades
		(EF15LP06) Rer e revisar o texto produzido com a ajuda do professor e a colaboração dos colegas, para corrigi-lo e aprimorá-lo, fazendo cortes, acréscimos, reformulações, correções de ortografia e pontuação.
Escrita (Compartilhada e autônoma)	Construção do sistema alfabético	(EF12LP03) Copiar textos breves, mantendo suas características e voltando para o texto sempre que tiver dúvidas sobre sua distribuição gráfica, espaçamento entre as palavras, escrita das palavras e pontuação.
	Construção do sistema alfabético/ Convenções da escrita	(EF02LP01) Utilizar, ao produzir o texto, grafia correta de palavras conhecidas ou com estruturas silábicas já dominadas, letras maiúsculas em início de frases e em substantivos próprios, segmentação entre as palavras, ponto final, ponto de interrogação e ponto de exclamação.
	Construção do sistema alfabético e da ortografia	(EF02LP03) Ler e escrever palavras com correspondências regulares diretas entre letras e fonemas (f, v, t, d, p, b) e correspondências regulares contextuais (c e q; e e o, em posição átona em final de palavra).
Análise linguística/ Semiótica (Alfabetização)	Construção do sistema alfabético e da ortografia	(EF02LP02) Segmentar palavras em sílabas e remover e substituir sílabas iniciais, mediais ou finais para criar novas palavras.
		(EF02LP04) Ler e escrever corretamente palavras com sílabas CV, V, CVC, CCV, identificando que existem vogais em todas as sílabas.
		(EF02LP05) Ler e escrever corretamente palavras com marcas de nasalidade (til, m, n).
	Conhecimento das diversas grafias do alfabeto	(EF02LP07) Escrever palavras, frases, textos curtos nas formas imprensa e cursiva.
	Sinonímia e antonímia/ Morfologia	(EF02LP10) Identificar sinônimos de palavras de texto lido, determinando a diferença de sentido entre eles, e formar antônimos de palavras encontradas em texto lido pelo acréscimo do prefixo de negação in-/im-.



Matriz de Literatura e Linguagem

Práticas de Linguagem	Objetos de Conhecimento	Habilidades
Oralidade	Contagem de histórias	(EF15LP19) Recontar oralmente, com e sem apoio de imagem, textos literários lidos pelo professor.
Leitura e Escuta (compartilhada e autônoma)	Apreciação estética/Estilo	(EF12LP18) Apreciar poemas e outros textos versificados, observando rimas, sonoridades, jogos de palavras, reconhecendo seu pertencimento ao mundo imaginário e sua dimensão de encantamento, jogo e fruição.
	Formação do leitor literário	(EF15LP15) Reconhecer que os textos literários fazem parte do mundo do imaginário e apresentam uma dimensão lúdica, de encantamento, valorizando-os, em sua diversidade cultural, como patrimônio artístico da humanidade.
	Leitura colaborativa e autônoma	(EF15LP16) Ler e compreender, em colaboração com os colegas e com a ajuda do professor e, mais tarde, de maneira autônoma, textos narrativos de maior porte como contos (populares, de fadas, acumulativos, de assombração etc.) e crônicas.
	Formação do leitor literário/Leitura multissemiótica	(EF15LP18) Relacionar texto com ilustrações e outros recursos gráficos.
Escrita (compartilhada e autônoma)	Escrita autônoma e compartilhada	(EF02LP27) Reescrever textos narrativos literários lidos pelo professor.
Análise linguística/ semiótica (Alfabetização)	Formas de composição de narrativas	(EF02LP28X) Reconhecer o conflito gerador de uma narrativa ficcional e sua resolução, além de palavras, expressões e frases que caracterizam personagens e ambientes. Com a ajuda do professor e/ou de forma autônoma.
	Formas de composição de textos poéticos	(EF12LP19) Reconhecer, em textos versificados, rimas, sonoridades, jogos de palavras, palavras, expressões, comparações, relacionando-as com sensações e associações.



Matriz de Matemática

Unidade Temática	Objetos de Conhecimento	Habilidades
Números	Leitura, escrita, comparação e ordenação de números de até três ordens pela compreensão de características do sistema de numeração decimal (valor posicional e papel do zero)	(EF02MA01) Comparar e ordenar números naturais (até a ordem de centenas) pela compreensão de características do sistema de numeração decimal (valor posicional e função do zero).
		(EF02MA03) Comparar quantidades de objetos de dois conjuntos, por estimativa e/ou por correspondência (um a um, dois a dois, entre outros), para indicar “tem mais”, “tem menos” ou “tem a mesma quantidade”, indicando, quando for o caso, quantos a mais e quantos a menos.
		(EF02MA02UDI) Reconhecer e utilizar números ordinais em situações diversas do cotidiano. Números ordinais até o vigésimo.
		(EF02MA24MG) Identificar números pares e números ímpares.
		(EF02MA25MG) Localizar e representar os números naturais (até a ordem de centenas) na reta numérica.
		(EF02MA26MG) Identificar a posição de um objeto ou número numa série explicitando a noção de sucessor e antecessor.
	Composição e decomposição de números naturais (até 1000)	(EF02MA04A) Compor números naturais de até três ordens, com suporte de material manipulável, por meio de diferentes adições.
		(EF02MA04B) Decompor números naturais de até três ordens, com suporte de material manipulável, por meio de diferentes adições.
	Construção de fatos fundamentais da adição e da subtração	(EF02MA05) Construir fatos básicos da adição e subtração e utilizá-los no cálculo mental ou escrito.
	Problemas envolvendo diferentes significados da adição e da subtração (juntar, acrescentar, separar, retirar)	(EF02MA06A) Resolver problemas de adição e de subtração, envolvendo números de até três ordens, com os significados de juntar, acrescentar, separar, retirar, utilizando estratégias pessoais ou convencionais.
Problemas envolvendo adição de parcelas iguais (multiplicação)	(EF02MA07A) Resolver problemas de multiplicação (por 2, 3, 4 e 5) com a ideia de adição de parcelas iguais por meio de estratégias e formas de registro pessoais, utilizando ou não suporte de imagens e/ou material manipulável.	
Divisão		



Unidade Temática	Objetos de Conhecimento	Habilidades
	* Observação: introduzir apenas noções da multiplicação e da divisão.	(EF02MA03UDI) Resolver situações simples para desenvolver a noção da divisão (ideia de repartir em partes iguais) usando desenhos e outras estratégias.
Álgebra	Identificação de regularidade de sequências e determinação de elementos ausentes na sequência	(EF02MA10) Descrever um padrão (ou regularidade) de sequências repetitivas e de sequências recursivas, por meio de palavras, símbolos ou desenhos.
	Construção de sequências repetitivas e de sequências recursivas	(EF02MA09X) Identificar e construir sequências de números naturais em ordem crescente ou decrescente a partir de um número qualquer, utilizando uma regularidade estabelecida.
Geometria	Localização e movimentação de pessoas e objetos no espaço, segundo pontos de referência, e indicação de mudanças de direção e sentido	(EF02MA12) Identificar e registrar, em linguagem verbal ou não verbal, a localização e os deslocamentos de pessoas e de objetos no espaço, considerando mais de um ponto de referência, e indicar as mudanças de direção e de sentido.
	Figuras geométricas espaciais (cubo, bloco retangular, pirâmide, cone, cilindro e esfera): reconhecimento e características	(EF02MA14) Reconhecer, nomear e comparar figuras geométricas espaciais (cubo, bloco retangular, pirâmide, cone, cilindro e esfera), relacionando-as com objetos do mundo físico.
	Figuras geométricas planas (círculo, quadrado, retângulo e triângulo): reconhecimento e características	(EF02MA15) Reconhecer, comparar e nomear figuras planas (círculo, quadrado, retângulo e triângulo), por meio de características comuns, em desenhos apresentados em diferentes disposições ou em sólidos geométricos.
Grandezas e Medidas	Medidas de comprimento, massa e capacidade: comparações e unidades de medida não convencionais	(EF01MA15X) Comparar comprimentos, capacidades ou massas, utilizando termos como mais alto, mais baixo, mais comprido, mais curto, mais grosso, mais fino, mais largo, mais pesado, mais leve, cabe mais, cabe menos, entre outros, para ordenar objetos de uso cotidiano.
	Medidas de tempo: unidades de medida de tempo, suas relações e uso do calendário	(EF01MA17) Reconhecer e relacionar períodos do dia, dias da semana e meses do ano, utilizando calendário, quando necessário.
	Sistema monetário brasileiro: reconhecimento de cédulas e moedas e equivalência de valores	(EF01MA19X) Reconhecer e relacionar valores de moedas e cédulas do sistema monetário brasileiro para resolver situações simples do cotidiano do estudante.
		(EF02MA20) Estabelecer a equivalência de valores entre moedas e cédulas do Sistema Monetário Brasileiro para resolver situações cotidianas.



Unidade Temática	Objetos de Conhecimento	Habilidades
Probabilidade e Estatística	Leitura de tabelas e de gráficos de colunas simples	(EF01MA21X) Ler e interpretar dados expressos em tabelas e em gráficos de colunas simples.

REFERÊNCIAS

UBERLÂNDIA. Diretrizes Curriculares Municipais do Ensino Fundamental I , Prefeitura Municipal de Uberlândia, 2020. Disponível em <https://www.uberlandia.mg.gov.br/prefeitura/secretarias/educacao/diretrizes-curriculares-municipais/>. Acesso em: 26 set. 2022.

UBERLÂNDIA. Diretrizes Curriculares Municipais do Ensino Fundamental II , Prefeitura Municipal de Uberlândia, 2020. Disponível em <https://www.uberlandia.mg.gov.br/prefeitura/secretarias/educacao/diretrizes-curriculares-municipais/>. Acesso em: 26 set. 2022.