

**CONCURSO PARA PROVIMENTO DE VAGAS DO QUADRO  
PERMANENTE DE PESSOAL DO DEPARTAMENTO MUNICIPAL  
ÁGUA E ESGOTO DO MUNICÍPIO DE UBERLÂNDIA**

Edital Nº 01 / 2019

**AGENTE COMERCIAL**

Código: 301

**LEIA COM ATENÇÃO AS SEGUINTE INSTRUÇÕES**

1. Este caderno contém as questões da **Prova Objetiva**.
2. Use a Folha de Respostas (Versão do Candidato) reproduzida ao final deste caderno apenas para marcar o Gabarito.
3. Ao receber a **Folha de Respostas da Prova Objetiva**:
  - Confira seu nome, número de inscrição e cargo.
  - Assine, **A TINTA**, no espaço próprio indicado.

4. **ATENÇÃO**: transcreva no espaço apropriado da sua **FOLHA DE RESPOSTAS**, com sua caligrafia usual, mantendo as letras maiúsculas e minúsculas, desconsiderando aspas e autoria, a seguinte frase:

**“A arte é um dos meios que une os homens.”** Leon Tolstói

**ATENÇÃO:**

**FOLHA DE RESPOSTAS SEM ASSINATURA NÃO TEM VALIDADE.**

5. Ao transferir as respostas para a **Folha de Respostas**:

01     • use apenas caneta esferográfica azul ou preta.

02     • preencha, sem forçar o papel, toda a área reservada à letra correspondente à resposta solicitada em cada questão.

03     • assinale somente **uma** alternativa em cada questão.

04     Sua resposta **NÃO** será computada se houver marcação de mais de uma alternativa, questões não assinaladas ou rasuras.

**NÃO DEIXE NENHUMA QUESTÃO SEM RESPOSTA.**

A **Folha de Respostas** não deve ser dobrada, amassada ou rasurada.

**ATENÇÃO:** Período de Sigilo – Não será permitido ao candidato se ausentar em definitivo da sala de provas antes de decorridas 2(duas) horas do início das provas. O candidato não poderá fazer anotação de questões ou informações relativas às suas respostas no Comprovante Definitivo de Inscrição (CDI) ou em quaisquer outros meios, que não os permitidos no Edital e especificados na capa da prova. Os candidatos não poderão utilizar-se, em hipótese alguma, de lapiseira, corretivos ou lápis-borracha ou outro material distinto do constante no Edital. Será proibido, durante a realização das provas, fazer uso ou portar, mesmo que desligados, telefone celular, relógios, *paggers*, *beep*, agenda eletrônica, lápis, borracha, corretivo, calculadora, *walkman*, *notebook*, *palmtop*, gravador, transmissor / receptor de mensagens de qualquer tipo ou qualquer outro equipamento eletrônico, podendo a organização deste Concurso Público vetar o ingresso do candidato com outros aparelhos além dos anteriormente citados. Durante o período de realização das provas, não será permitida qualquer espécie de consulta ou comunicação entre os candidatos ou entre estes e pessoas estranhas, oralmente ou por escrito, assim como não será permitido o uso de livros, códigos, manuais, impressos, anotações ou quaisquer outros meios. Durante o período de realização das provas, não será permitido o uso de óculos escuros, boné, chapéu, gorro, lenço ou similares. O candidato não poderá levar o caderno de questões da Prova Objetiva. Será permitido levar somente o rascunho da Folha de respostas da prova objetiva. Não haverá substituição da Folha de Respostas da Prova Objetiva por erro do candidato. Ao término do prazo estabelecido para a prova, os três últimos candidatos deverão permanecer na sala até que o último candidato termine sua prova, devendo todos assinar a Ata de Sala, atestando a idoneidade da fiscalização das provas, retirando-se da sala de prova de uma só vez. As instruções contantes no Caderno de Questões e na Folha de Respostas da Prova Objetiva, bem como as orientações e instruções expedidas pela FUNDEP durante a realização da prova, complementam o Edital e deverão ser rigorosamente observadas e seguidas pelo candidato.

O Caderno de Questões e o Gabarito da Prova Objetiva serão divulgados no endereço eletrônico  
<[www.gestaodeconcursos.com.br](http://www.gestaodeconcursos.com.br)> no dia 11 de fevereiro de 2020.

**DURAÇÃO MÁXIMA DA PROVA: 4 (QUATRO) HORAS**

# ATENÇÃO

Sr.(a) Candidato(a),

Antes de começar a fazer a prova, confira se este caderno contém, ao todo, **40 (quarenta)** questões de múltipla escolha, cada uma constituída de 4 (quatro) alternativas de respostas, assim distribuídas: 10 (dez) questões de **Língua Portuguesa**, 10 (dez) questões de **Raciocínio Lógico**, 5 (cinco) questões de **Atualidades**, 5 (cinco) questões de **Legislação** e 10 (dez) questões de **Conhecimentos Específicos**, todas perfeitamente legíveis.

Havendo algum problema, informe **imediatamente** ao aplicador de provas para que ele tome as providências necessárias.

Caso não observe essa recomendação, não lhe caberá qualquer reclamação ou recursos posteriores.

**INSTRUÇÃO:** Leia o texto a seguir, para responder às questões de 1 a 6.

### A onça doente

Monteiro Lobato

A onça caiu da árvore e por muitos dias esteve de cama seriamente enferma. E como não pudesse caçar, padecia fome das negras.

Em tais apuros imaginou um plano.

— Comadre irara – disse ela – corra o mundo e diga à bicharia que estou à morte e exijo que venham visitar-me.

A irara partiu, deu o recado e os animais, um a um, principiaram a visitar a onça.

Vem o veado, vem a capivara, vem a cutia, vem o porco do mato.

Veio também o jabuti.

Mas o finório jabuti, antes de penetrar na toca, teve a lembrança de olhar o chão. Viu na poeira só rastros entrantes, não viu nenhum rastro sainte. E desconfiou:

— Hum!... Parece que nesta casa quem entra não sai. O melhor, em vez de visitar a nossa querida onça doente, é ir rezar por ela...

E foi o único que se salvou.

Disponível em: <encurtador.com.br/hALX1>.  
Acesso em: 25 out. 2019.

### QUESTÃO 1

Esse texto é

- A) uma crônica.
- B) uma lenda.
- C) um conto.
- D) uma fábula.

### QUESTÃO 2

De acordo com o texto, assinale a alternativa incorreta.

- A) Caso a onça não estivesse enferma, não precisaria articular o plano de chamar os bichos para visitá-la.
- B) Os animais obedeciam às demandas da onça.
- C) O jabuti salvou-se por si mesmo.
- D) O plano da onça não foi bem-sucedido, já que ela não conseguiu cumprir seu objetivo quando o jabuti se mostrou mais esperto.

### QUESTÃO 3

Considere as afirmativas a seguir.

- I. A onça caiu da árvore em consequência de ter ficado seriamente enferma.
- II. A onça não podia caçar, todavia, padecia de fome.
- III. O jabuti não viu rastro sainte, portanto desconfiou.

Está(ão) correta(s) a(s) afirmativa(s)

- A) I e II, apenas.
- B) II, apenas.
- C) I e III, apenas.
- D) III, apenas.

### QUESTÃO 4

Releia o trecho a seguir.

“Viu na poeira só rastros entrantes, não viu nenhum rastro sainte.”

As palavras *entrante* e *sainte* são formadas a partir do processo de

- A) aglutinação.
- B) derivação prefixal.
- C) derivação sufixal.
- D) derivação parassintética.

### QUESTÃO 5

Todas as palavras ou locuções destacadas a seguir se referem a adjetivos, exceto:

- A) “A onça caiu da árvore e por muitos dias esteve de cama seriamente **enferma**.”
- B) “Em tais **apuros**, imaginou um plano.”
- C) “Mas o **finório** jabuti, antes de penetrar na toca, teve a lembrança de olhar o chão.”
- D) “Viu na poeira só rastros **entrantes**, não viu nenhum rastro sainte.”

## QUESTÃO 6

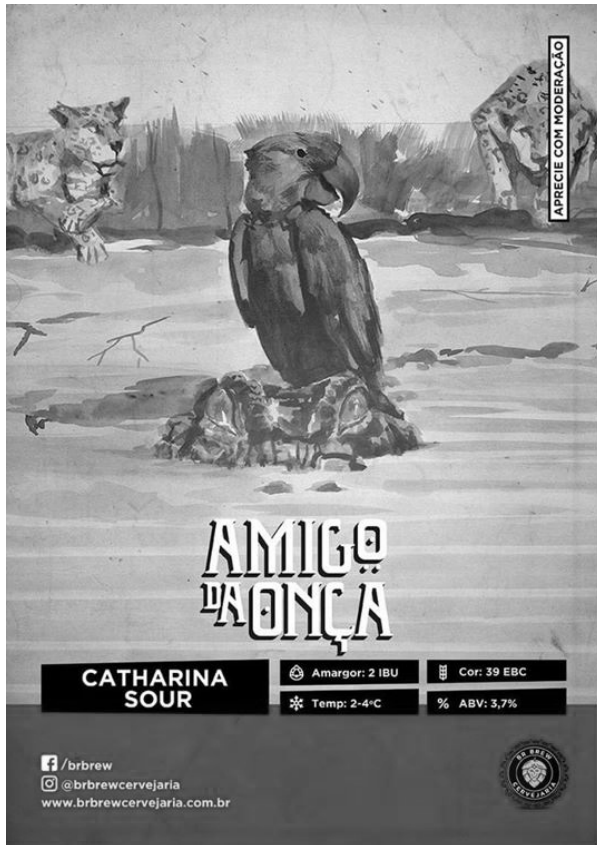
Releia a sentença.

“Mas o finório jabuti, antes de penetrar na toca, teve a lembrança de olhar o chão.”

A oração pode ser reescrita da seguinte maneira, sem alteração de seu significado:

- A) Mas o néscio jabuti, antes de penetrar na toca, teve a lembrança de olhar o chão.
- B) Mas o ladino jabuti, antes de penetrar na toca, teve a lembrança de olhar o chão.
- C) Mas o insigne jabuti, antes de penetrar na toca, teve a lembrança de olhar o chão.
- D) Mas o ilustre jabuti, antes de penetrar na toca, teve a lembrança de olhar o chão.

**INSTRUÇÃO:** Analise o texto a seguir para responder às questões de 7 a 9.



Disponível em: <encurtador.com.br/mrwB8>.  
Acesso em: 25 out. 2019.

## QUESTÃO 7

O texto se trata de um(a)

- A) publicidade.
- B) charge.
- C) cartum.
- D) logotipo.

## QUESTÃO 8

A expressão “amigo da onça”, utilizada no texto, significa

- A) pessoa ladra, gatuno.
- B) amigo muito querido, grande amigo.
- C) aquele que é ébrio, bebedor.
- D) falso amigo, amigo-urso.

## QUESTÃO 9

Releia este trecho.

“Aprecie com moderação”

O único verbo encontrado no texto está no modo

- A) indicativo.
- B) imperativo.
- C) subjuntivo.
- D) infinitivo.

## QUESTÃO 10

Está correto o uso de crase na seguinte alternativa:

- A) A nova receita da cervejaria BR BREW foi produzida para celebrar à chegada do verão.
- B) Com um visual rosa de médio à intenso, a nova bebida reproduz as cores das frutas inseridas na receita.
- C) Aderir à essa nova receita no portfólio aumenta a abrangência da empresa.
- D) As seguintes características referem-se à nova cerveja: uma refrescante *Catharina Sour* com adição de goiaba, cereja e hibisco.

## RACIOCÍNIO LÓGICO

## QUESTÃO 11

No ano de 1985, o pai de Vítor disse a ele o seguinte: “Se neste ano meu pai estivesse vivo, a idade dele seria a soma da sua idade com o dobro da minha, ou seja, 79 anos”.

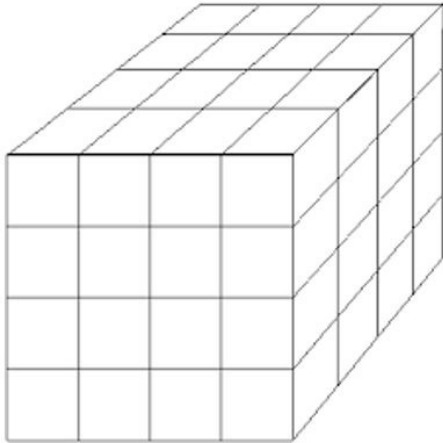
Anos se passaram até que Vítor resolveu calcular qual era a idade de seu pai quando, em 1985, ele havia lhe dito isso.

Foi então que Vítor, no ano de 2019, já com 41 anos completos descobriu, corretamente, que a idade de seu pai no ano de 1985 era

- A) 29 anos.
- B) 34 anos.
- C) 36 anos.
- D) 41 anos.

### QUESTÃO 12

Na figura a seguir, o cubo maior é constituído por 64 cubinhos idênticos.



O cubo maior terá todas as suas faces totalmente pintadas com tinta de mesma cor. Após as faces do cubo serem pintadas, a razão entre o número de cubinhos que não terão nenhuma das suas faces pintadas e o número dos que terão pelo menos uma de suas faces pintadas é igual a

- A)  $\frac{1}{7}$ .
- B)  $\frac{1}{8}$ .
- C)  $\frac{1}{16}$ .
- D)  $\frac{1}{14}$ .

### QUESTÃO 13

Após assaltarem um posto de gasolina, os ladrões saíram em um carro com velocidade constante igual a 100 km/h. Após exatos 30 minutos que os ladrões saíram em fuga, a polícia começou a perseguição a eles em uma viatura com velocidade constante de 120 km/h.

Se o carro dos ladrões e a viatura policial mantiveram suas velocidades constantes, quanto tempo após começarem a perseguição, a viatura policial alcançará o carro dos ladrões?

- A) 2 horas e 20 minutos.
- B) 2 horas e 30 minutos.
- C) 2 horas e 40 minutos.
- D) 2 horas e 50 minutos.

### QUESTÃO 14

A primeira fase, correspondente à prova escrita de um concurso para provimento de cargo público, será realizada em um sábado. Já a segunda fase desse concurso ocorrerá 57 dias após a primeira.

Logo, o dia da semana em que ocorrerá a segunda fase desse concurso é um(a)

- A) sábado.
- B) domingo.
- C) segunda-feira.
- D) terça-feira.

### QUESTÃO 15

O diretor do museu do futebol de uma capital brasileira resolveu organizar o número de visitantes que passavam por lá em cada um dos cinco dias de visitaçao da semana. Todos os resultados obtidos foram contabilizados em uma tabela. As quatro entradas diárias são dispostas da esquerda para a direita nas colunas, enquanto os cinco dias da semana em que acontecem as visitas foram colocados de cima para baixo nas linhas.

20	25	15	22
24	22	19	26
12	30	33	28
18	32	25	25
26	28	12	18

O elemento da quarta linha e terceira coluna, 25, corresponde ao número de pessoas que visitaram o museu no 4º dia da semana e no 3º horário de visitaçao do dia.

O número total de visitaçoes ao museu que aconteceram ao longo dos cinco dias da semana, no segundo horário de visitaçao é igual a

- A) 84.
- B) 91.
- C) 119.
- D) 137.

### QUESTÃO 16

Mário gasta, exatamente, 20% do seu salário mensal com o aluguel de sua casa.

Se, em um determinado mês, o salário de Mário tiver um reajuste (aumento) correspondente a 50% e, nesse mesmo mês, o valor do aluguel de sua casa tiver um aumento de 20%, o percentual de seu salário que ele gastará com o aluguel será igual a

- A) 15%.
- B) 16%.
- C) 22%.
- D) 24%.

### QUESTÃO 17

Cada 20 gotas de um medicamento correspondem ao equivalente de 1 mL. No rótulo desse medicamento, há a indicação de que o princípio ativo tem uma concentração de 2,5 mg/mL, ou seja, cada 1 mL do medicamento contém 2,5 mg de princípio ativo. Um médico prescreveu a seu paciente a ingestão de, exatamente, 6,0 mg do princípio ativo desse remédio todos os dias pela manhã.

Para que esse paciente siga, rigorosamente, a prescrição do médico, ele deve ingerir pela manhã uma quantidade, em gotas, do medicamento igual a

- A) 40.
- B) 44.
- C) 48.
- D) 52.

### QUESTÃO 18

Uma empresa decidiu criar um sistema de pontuação que era proporcional à produtividade de seus funcionários. Ou seja, se um funcionário, de acordo com os parâmetros da empresa, de um mês para outro dobrasse sua produção, dentro das mesmas condições de trabalho, a sua pontuação também seria dobrada.

Maria e Rute são duas funcionárias dessa empresa. Elas trabalham na mesma função, cumprindo a mesma jornada de trabalho, no entanto, a pontuação de Rute, em todos os meses, é 25% maior que a pontuação de Maria.

Mantendo cada uma a mesma produtividade, se em um dia de trabalho, Maria executa um serviço em 12 horas, Rute cumpre esse mesmo serviço num tempo igual a

- A) 9 horas e 25 minutos.
- B) 9 horas e 36 minutos.
- C) 10 horas.
- D) 10 horas e 24 minutos.

### QUESTÃO 19

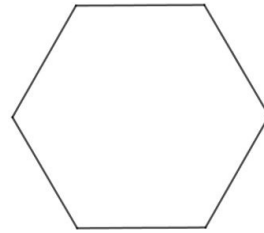
Em um lava-jato, Romário lava dez carros no tempo de 4 horas. Já Bebeto, menos experiente que Romário, lava os mesmos dez carros nas mesmas condições, em um tempo de 6 horas.

Se Romário e Bebeto trabalharem juntos, eles lavarão esses dez carros em um tempo igual a

- A) 2 horas e 40 minutos.
- B) 2 horas e 24 minutos.
- C) 5 horas.
- D) 5 horas e 30 minutos.

### QUESTÃO 20

Em uma escola de educação infantil, no espaço destinado para jogos e brincadeiras, foi desenhado no chão a forma geométrica de um hexágono regular como o da figura a seguir.



O desenho do hexágono é fixo no chão, no entanto, seus lados são cobertos por peças coloridas, cada lado uma peça, de tal forma que as cores dos lados podem variar de acordo com a disposição das peças.

Se existem sete peças de cores distintas para serem colocadas sobre cada lado do hexágono, qual o número total de formas diferentes que se pode colocar essas peças sobre esses lados?

- A) 120.
- B) 720.
- C) 2520.
- D) 5040.

## ATUALIDADES

### QUESTÃO 21

Os especialistas explicam que a expansão das principais facções criminosas do país, o Primeiro Comando da Capital (PCC) e o Comando Vermelho (CV), rumo ao Norte e Nordeste, resultou em uma guerra entre elas dentro dos presídios. “O ano de 2017 começou com matanças nos presídios no Amazonas, Rio Grande do Norte e Roraima. O sistema ficou muito conflagrado, porque se imaginava depois dessas três ondas um efeito dominó”, explica Paes Manso, coautor do livro *A guerra: a ascensão do PCC e o mundo do crime no Brasil*. A guerra nos presídios teve reflexos nas ruas, acirrando os conflitos e elevando os índices de criminalidade daquele ano. Mas, com o tempo, a tensão entre os grupos rivais começou a diminuir a partir de armistícios e pactos de não agressão.

Disponível em: <[https://brasil.elpais.com/brasil/2019/07/20/politica/1563625750\\_156154.html](https://brasil.elpais.com/brasil/2019/07/20/politica/1563625750_156154.html)>. Acesso em: 26 out. 2019.

De acordo com o texto, a tendência de queda da violência no Brasil, que começou no início de 2018, pode ser explicada

- A) pela própria dinâmica do mercado do crime.
- B) pelas ações oficiais tomadas pelo Governo Federal.
- C) pela extinção das principais facções criminosas do país.
- D) pelo aumento da tensão entre os grupos criminosos rivais.

## QUESTÃO 22

Analise a afirmativa a seguir.

“Para você ter queimada natural, você precisa da existência de raios.”

Disponível em: <<https://g1.globo.com/natureza/noticia/2019/08/19/queimadas-aumentam-82percent-em-relacao-ao-mesmo-periodo-de-2018.ghtml>>. Acesso em: 26 out. 2019.

A declaração do pesquisador do Programa Queimadas do Inpe, Alberto Setzer, corrobora com a tese de que parte das queimadas que atingiram o Brasil em meados de 2019

- A) tiveram início na fronteira do estado do Amazonas com a Venezuela, resultado das ações criminosas de pessoas ligadas ao presidente Nicolás Maduro.
- B) são fenômenos naturais que acontecem especialmente na região Norte do Brasil, que anualmente apresenta os menores índices pluviométricos do país.
- C) foram provocadas por ações humanas, já que, nesse período, as regiões mais afetadas por essas queimadas encontravam-se em um prolongado período de seca.
- D) ocorreram devido à cultura dos povos indígenas da Amazônia de queimar áreas para “limpar” o terreno para o cultivo, prática que se configura criminosa, segundo a lei de Crimes Ambientais.

## QUESTÃO 23

O MPF (Ministério Público Federal) entrou com uma ação contra a União por omissão no desastre das manchas de óleo no Nordeste. A Procuradoria pede que, em 24 horas, seja colocado em ação o Plano Nacional de Contingência para Incidentes de Poluição por Óleo em Água. Segundo o MPF, trata-se do maior desastre ambiental da história no litoral brasileiro em termos de extensão. Para a Procuradoria, a União está sendo omissa por protelar medidas protetivas e não atuar de forma articulada na região atingida pelos vazamentos.

Disponível em: <<https://www1.folha.uol.com.br/ambiente/2019/10/procuradoria-entra-com-acao-para-que-governo-acione-plano-de-incidentes-com-oleo.shtml>>. Acesso em: 21 de out. 2019 (Adaptação).

A situação descrita na notícia tem provocado muito debate acerca das responsabilidades no processo de preservação ambiental.

Nesse contexto, são ações que, obrigatórias ou não, colaboram com a proteção dos ecossistemas, exceto:

- A) Corte de investimentos públicos em iniciativas comprometidas com a conscientização ambiental.
- B) Limpeza manual das praias, efetuada por turistas, habitantes e trabalhadores das áreas afetadas.
- C) Fortalecimento da legislação ambiental, visando à responsabilização efetiva de agentes degradantes.
- D) Aumento da fiscalização dos órgãos responsáveis, a fim de apurar falhas administrativas.

## QUESTÃO 24

O Papa Francisco fez, na manhã do dia 13 de outubro de 2019, a canonização de Irmã Dulce, a Santa Dulce dos Pobres. 50 mil pessoas acompanharam a cerimônia na Praça São Pedro, no Vaticano. A presença de brasileiros foi bastante visível, com bandeiras do país e pessoas com roupas das cores verde e amarela.

Disponível em: <<https://www.gazetadopovo.com.br/republica/irma-dulce-santa-dulce-dos-pobres-papa/>>. Acesso em: 14 out. 2019 (Adaptação).

A canonização de Irmã Dulce foi vista pelos membros da igreja católica do Brasil como um marco na história do cristianismo no país, uma vez que

- A) garante a candidatura de um brasileiro nas próximas eleições papais.
- B) assegura um prêmio em dinheiro aos cofres da igreja católica no Brasil.
- C) faz da religiosa baiana a primeira mulher nascida no Brasil a se tornar santa.
- D) eleva o Brasil à categoria de membro permanente na cúpula da igreja em Roma.

## QUESTÃO 25

“O Ministério Público Federal (MPF) e a mineradora Vale fecharam um Termo de Ajuste Preliminar Extrajudicial (TAP-E) que assegura direitos a indígenas atingidos na tragédia de Brumadinho (MG). O TAP-E Pataxó, como foi apelidado o acordo, estabelece que os indígenas das etnias Pataxó e Pataxó Hã Hã deverão receber um pagamento mensal emergencial em moldes similares ao compromisso assumido pela Vale com moradores de Córrego do Feijão e do Parque da Cachoeira, comunidades que foram afetadas pelo rompimento da barragem da Mina Feijão, em Brumadinho.”

Disponível em: <<https://www.hojeemdia.com.br/horizontes/%C3%ADndios-atingidos-em-brumadinho-fecham-acordo-com-a-vale-1.705715>>. Acesso em: 2 nov. 2019.

O TAP-E Pataxó reconhece os indígenas das etnias Pataxó e Pataxó Hã Hã Hã como vítimas indiretas do rompimento da barragem I da Mina Feijão, em Brumadinho, uma vez que eles

- A) tiveram suas aldeias e roças destruídas pela lama, que também intoxicou dezenas de animais e crianças.
- B) dependiam do Rio Paraopeba, que foi atingido pelos rejeitos oriundos do rompimento da barragem da Vale.
- C) trabalhavam com mineração de ouro nas terras onde se localizava a barragem I da Mina Feijão, em Brumadinho.
- D) viviam na periferia de Brumadinho, cidade que foi devastada pela onda de rejeitos causada pelo rompimento.

## LEGISLAÇÃO

### QUESTÃO 26

Sobre os objetivos prioritários do município de Uberlândia previstos na Lei Orgânica, assinale com V as afirmativas verdadeiras e com F as falsas.

- ( ) É objetivo prioritário do município promover adequado ordenamento territorial, de modo a assegurar a qualidade de vida de sua população, incentivando-se o êxodo rural e a integração urbana.
- ( ) É objetivo prioritário do município promover planos, programas e projetos de interesse dos segmentos mais carentes da sociedade, realizando a desapropriação de área rural para fins de reforma agrária.
- ( ) É objetivo prioritário do município promover o desenvolvimento econômico com justa distribuição de renda entre todos os segmentos da população.
- ( ) É objetivo prioritário do município garantir a participação popular nas ações de governo.

Assinale a sequência correta.

- A) F F V V
- B) F V F V
- C) V F F F
- D) V V V F

### QUESTÃO 27

Analise a afirmativa a seguir.

Segundo o Art. 76 da Lei Orgânica do Município de Uberlândia, os Poderes Legislativo e Executivo são obrigados a fornecer, a qualquer interessado, no prazo máximo de \_\_\_\_\_, certidões de atos, contratos e decisões, sob pena de responsabilidade da autoridade ou servidor público municipal que negar ou retardar sua expedição, assim como atender às requisições judiciais em igual prazo, se outro não for fixado pelo requisitante.

Assinale a alternativa que completa corretamente a lacuna anterior.

- A) dez dias.
- B) 15 dias.
- C) 30 dias.
- D) 90 dias.

### QUESTÃO 28

Considere que uma pessoa tomou posse como servidor público do município de Uberlândia.

Nos termos do Art. 61 da Lei Orgânica do Município de Uberlândia, são direitos assegurados a essa pessoa, exceto:

- A) Décimo-terceiro salário, com base na remuneração integral ou no valor da aposentadoria.
- B) Proibição de diferença de salários, de exercício de função e de critério de admissão, salvo se por motivo de sexo, idade, cor ou estado civil.
- C) Remuneração do trabalho noturno superior ao do diurno.
- D) Salário-família para os seus dependentes.

### QUESTÃO 29

De acordo com o Art. 26 da Lei Complementar municipal nº 40/1992, que dispõe sobre o estatuto dos servidores públicos do município de Uberlândia, suas autarquias, fundações públicas e câmara municipal, o servidor habilitado em concurso público e empossado em cargo de provimento efetivo adquirirá estabilidade no serviço público ao completar quantos anos de efetivo exercício?

- A) Dois.
- B) Três.
- C) Quatro.
- D) Cinco.

### QUESTÃO 30

São tipos de penalidades disciplinares previstas no Estatuto dos Servidores do município de Uberlândia, exceto:

- A) Advertência.
- B) Suspensão.
- C) Admoestação.
- D) Cassação de aposentadoria.



## CONHECIMENTOS ESPECÍFICOS

### AGENTE COMERCIAL

#### QUESTÃO 31

A respeito da aferição de hidrômetros, observa-se que o Departamento Municipal de Água e Esgoto (DMAE) de Uberlândia segue uma série de procedimentos-padrão.

Considerando esses procedimentos, assinale a alternativa correta.

- A) O usuário poderá contratar um profissional terceirizado para instalar ou retirar os hidrômetros do DMAE, desde que esse profissional ateste seu funcionamento.
- B) Quando for necessário avaliar o hidrômetro, este será lacrado e levado ao laboratório mais próximo, na presença ou não do usuário, desde que ele seja avisado com antecedência.
- C) Os ensaios que atestam o funcionamento do hidrômetro deverão ser realizados em laboratórios terceirizados certificados pelo Instituto Nacional de Metrologia, Qualidade e Tecnologia (INMETRO).
- D) Os ensaios que atestam o funcionamento do hidrômetro serão realizados na presença do usuário, no laboratório do DMAE, que está certificado pelo Instituto Nacional de Metrologia, Qualidade e Tecnologia (INMETRO).

#### QUESTÃO 32

Entre os serviços prestados pelo Departamento Municipal de Água e Esgoto (DMAE) de Uberlândia está a transferência de hidrômetro, que pode ser solicitada pelo usuário.

São situações previstas para a transferência de hidrômetro segundo o DMAE, exceto:

- A) Hidrômetro no passeio (calçada).
- B) Hidrômetro do lado interno da residência, ou seja, depois do portão.
- C) Padrão de instalação do hidrômetro descoberto.
- D) Acesso para leitura do consumo de água impossibilitado.

#### QUESTÃO 33

O Departamento Municipal de Água e Esgoto (DMAE) de Uberlândia possui um modelo de instalação de hidrômetro com padrão de medição Classe I. Esse modelo pode servir para identificação de irregularidades e adulterações nas instalações dos hidrômetros, que deve ser reportada pelo agente comercial sempre que detectada.

A esse respeito, assinale a alternativa incorreta.

- A) O padrão de medição Classe I faz referência às ligações que utilizem até  $10 \text{ m}^3 \text{ h}^{-1}$  de consumo de água.
- B) O hidrômetro deverá ficar voltado para o lado de fora, na divisa do lote com o passeio (calçada).
- C) O imóvel deverá possuir número de identificação de metal ou tinta não lavável.
- D) Cada hidrômetro será identificado individualmente.

#### QUESTÃO 34

O Instituto Nacional de Metrologia, Normalização e Qualidade Industrial (INMETRO) utiliza a Portaria nº 246/2000 e suas alterações para regulamentar as especificações sobre os medidores de vazão (hidrômetros).

A respeito das definições previstas nessa Portaria, assinale a alternativa incorreta.

- A) Vazão: quociente do volume de água escoado por meio do hidrômetro pelo tempo do escoamento desse volume, expresso em metros cúbicos por hora ( $\text{m}^3 \text{ h}^{-1}$ ).
- B) Vazão máxima: maior vazão, expressa em  $\text{m}^3 \text{ h}^{-1}$ , na qual o hidrômetro é exigido a funcionar por um curto período de tempo, dentro dos seus erros máximos admissíveis, mantendo seu desempenho metrológico quando posteriormente for empregado dentro de suas condições de uso.
- C) Vazão nominal: vazão em escoamento uniforme, que define a separação dos campos de medição inferior e superior.
- D) Vazão mínima: menor vazão, na qual o hidrômetro fornece indicações que não possuam erros superiores aos erros máximos admissíveis.

**QUESTÃO 35**

Considere que foi solicitado ao agente comercial, pelo seu chefe direto, que fizesse um orçamento para a expansão da rede de esgoto em cinco novos bairros de Uberlândia-MG. A extensão da obra está apresentada na tabela a seguir.

Bairros	Extensão em Quilômetro
Cidade Verde	1,30
Cidade Jardim	1,82
Altamira	2,30
Tabajaras	1,20
Granada	1,01

Sabendo que o custo cobrado pelo Departamento Municipal de Água e Esgoto (DMAE) para cada metro linear de rede instalada é de R\$ 50,00 (cinquenta reais), assinale a alternativa que indica o custo total dessa obra.

- A) R\$ 37.100,00
- B) R\$ 371.000,00
- C) R\$ 38.150,00
- D) R\$ 381.500,00

**QUESTÃO 36**

O decreto de Uberlândia-MG nº 17.914/2019 prevê a prática de infrações passíveis de multa pelo Departamento Municipal de Água e Esgoto (DMAE).

São atos que constituem infrações segundo esse decreto, exceto:

- A) O não pagamento das contas de quaisquer dos serviços prestados pelo DMAE até a data do vencimento, salvo quando o usuário justificar o motivo do não pagamento.
- B) A execução de ligação clandestina à rede de água ou de esgoto do DMAE.
- C) A eliminação, violação ou inutilização do hidrômetro ou lacre.
- D) O desperdício de água, principalmente em período de distribuição reduzida, salvo se essa lavação constituir a atividade principal do contribuinte.

**QUESTÃO 37**

O Departamento Municipal de Água e Esgoto (DMAE) prevê a tarifa pelo uso da água, segundo a tabela apresentada a seguir, em que o consumidor paga o valor da tarifa mínima residencial mais o valor excedente ao mínimo por metro cúbico completado de acordo com a faixa em que se enquadra.

Categoria Comercial com Hidrômetro	
Consumo	Valor
De 0 a 10 m <sup>3</sup> - Tarifa mínima residencial	R\$ 19,01
Maior que 10 a 20 m <sup>3</sup> - Preço por m <sup>3</sup> excedente	R\$ 1,46
Maior que 20 a 30 m <sup>3</sup> - Preço por m <sup>3</sup> excedente	R\$ 1,67
Maior que 30 a 40 m <sup>3</sup> - Preço por m <sup>3</sup> excedente	R\$ 2,30
Maior que 40 a 50 m <sup>3</sup> - Preço por m <sup>3</sup> excedente	R\$ 3,97
Maior que 50 m <sup>3</sup> - Preço por m <sup>3</sup> excedente	R\$ 1,50

Sendo assim, qual será o valor cobrado de um usuário com ligação comercial que consuma 23,3 metros cúbicos (m<sup>3</sup>) de água?

- A) R\$ 34,02.
- B) R\$ 38,90.
- C) R\$ 40,72.
- D) R\$ 41,22.

**QUESTÃO 38**

O abastecimento de água potável por meio de caminhão-pipa do Departamento Municipal de Água e Esgoto (DMAE) segue a tabela de preço apresentada a seguir.

Quantidade (litros)	Valor cobrado
1.000	R\$50,00
2.000	R\$54,00
3.000	R\$59,00
4.000	R\$63,00
5.000	R\$70,00

Qual a diferença no valor de cada 100 litros, caso o consumidor escolha levar 5 m<sup>3</sup> ao invés de 1 m<sup>3</sup>?

- A) R\$ 3,60.
- B) R\$ 0,36.
- C) R\$ 4,00.
- D) R\$ 0,40.

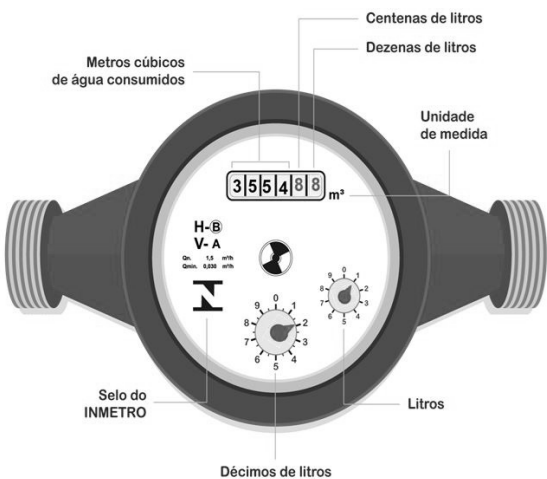
### QUESTÃO 39

Observe as imagens ilustrativas dos hidrômetros a seguir, em que a imagem 1 apresenta a leitura do mês anterior, e a imagem 2, a leitura do mês atual.

1.



2.



Disponível em: <www.iguasa.com.br>. (Modificado)

Assinale a alternativa que apresenta o volume, em litros consumidos, entre as duas leituras.

- A) 20.021,2 L.
- B) 20.022,2 L.
- C) 20.120,4 L.
- D) 20.222,4 L.

### QUESTÃO 40

Observe a tabela a seguir, que apresenta o número de ligações de esgoto de alguns bairros de Uberlândia-MG.

Bairro	Número de ligações de esgoto
Copacabana	15
Patrimônio	12
Saraiva	23
Bom Jesus	20
Vila Angélica	24
Marta Helena	16
Cruzeiro do Sul	10

A respeito dessa tabela, considere as afirmativas a seguir.

- I. Os bairros Copacabana, Saraiva e Vila Angélica representam mais de 50% das ligações de esgoto.
- II. Os bairros Patrimônio, Marta Helena e Cruzeiro do Sul representam menos de 30% das ligações de esgoto.
- III. Os bairros Copacabana e Vila Angélica representam 12,5% e 20% das ligações de esgoto, respectivamente.

Estão corretas as afirmativas

- A) I, II e III.
- B) I e II, apenas.
- C) I e III, apenas.
- D) II e III, apenas.



# GABARITO

## (VERSÃO DO CANDIDATO)

1	A	B	C	D	21	A	B	C	D
	<input type="checkbox"/>	<input type="checkbox"/>	<input type="checkbox"/>	<input type="checkbox"/>		<input type="checkbox"/>	<input type="checkbox"/>	<input type="checkbox"/>	<input type="checkbox"/>
2	A	B	C	D	22	A	B	C	D
	<input type="checkbox"/>	<input type="checkbox"/>	<input type="checkbox"/>	<input type="checkbox"/>		<input type="checkbox"/>	<input type="checkbox"/>	<input type="checkbox"/>	<input type="checkbox"/>
3	A	B	C	D	23	A	B	C	D
	<input type="checkbox"/>	<input type="checkbox"/>	<input type="checkbox"/>	<input type="checkbox"/>		<input type="checkbox"/>	<input type="checkbox"/>	<input type="checkbox"/>	<input type="checkbox"/>
4	A	B	C	D	24	A	B	C	D
	<input type="checkbox"/>	<input type="checkbox"/>	<input type="checkbox"/>	<input type="checkbox"/>		<input type="checkbox"/>	<input type="checkbox"/>	<input type="checkbox"/>	<input type="checkbox"/>
5	A	B	C	D	25	A	B	C	D
	<input type="checkbox"/>	<input type="checkbox"/>	<input type="checkbox"/>	<input type="checkbox"/>		<input type="checkbox"/>	<input type="checkbox"/>	<input type="checkbox"/>	<input type="checkbox"/>
6	A	B	C	D	26	A	B	C	D
	<input type="checkbox"/>	<input type="checkbox"/>	<input type="checkbox"/>	<input type="checkbox"/>		<input type="checkbox"/>	<input type="checkbox"/>	<input type="checkbox"/>	<input type="checkbox"/>
7	A	B	C	D	27	A	B	C	D
	<input type="checkbox"/>	<input type="checkbox"/>	<input type="checkbox"/>	<input type="checkbox"/>		<input type="checkbox"/>	<input type="checkbox"/>	<input type="checkbox"/>	<input type="checkbox"/>
8	A	B	C	D	28	A	B	C	D
	<input type="checkbox"/>	<input type="checkbox"/>	<input type="checkbox"/>	<input type="checkbox"/>		<input type="checkbox"/>	<input type="checkbox"/>	<input type="checkbox"/>	<input type="checkbox"/>
9	A	B	C	D	29	A	B	C	D
	<input type="checkbox"/>	<input type="checkbox"/>	<input type="checkbox"/>	<input type="checkbox"/>		<input type="checkbox"/>	<input type="checkbox"/>	<input type="checkbox"/>	<input type="checkbox"/>
10	A	B	C	D	30	A	B	C	D
	<input type="checkbox"/>	<input type="checkbox"/>	<input type="checkbox"/>	<input type="checkbox"/>		<input type="checkbox"/>	<input type="checkbox"/>	<input type="checkbox"/>	<input type="checkbox"/>
11	A	B	C	D	31	A	B	C	D
	<input type="checkbox"/>	<input type="checkbox"/>	<input type="checkbox"/>	<input type="checkbox"/>		<input type="checkbox"/>	<input type="checkbox"/>	<input type="checkbox"/>	<input type="checkbox"/>
12	A	B	C	D	32	A	B	C	D
	<input type="checkbox"/>	<input type="checkbox"/>	<input type="checkbox"/>	<input type="checkbox"/>		<input type="checkbox"/>	<input type="checkbox"/>	<input type="checkbox"/>	<input type="checkbox"/>
13	A	B	C	D	33	A	B	C	D
	<input type="checkbox"/>	<input type="checkbox"/>	<input type="checkbox"/>	<input type="checkbox"/>		<input type="checkbox"/>	<input type="checkbox"/>	<input type="checkbox"/>	<input type="checkbox"/>
14	A	B	C	D	34	A	B	C	D
	<input type="checkbox"/>	<input type="checkbox"/>	<input type="checkbox"/>	<input type="checkbox"/>		<input type="checkbox"/>	<input type="checkbox"/>	<input type="checkbox"/>	<input type="checkbox"/>
15	A	B	C	D	35	A	B	C	D
	<input type="checkbox"/>	<input type="checkbox"/>	<input type="checkbox"/>	<input type="checkbox"/>		<input type="checkbox"/>	<input type="checkbox"/>	<input type="checkbox"/>	<input type="checkbox"/>
16	A	B	C	D	36	A	B	C	D
	<input type="checkbox"/>	<input type="checkbox"/>	<input type="checkbox"/>	<input type="checkbox"/>		<input type="checkbox"/>	<input type="checkbox"/>	<input type="checkbox"/>	<input type="checkbox"/>
17	A	B	C	D	37	A	B	C	D
	<input type="checkbox"/>	<input type="checkbox"/>	<input type="checkbox"/>	<input type="checkbox"/>		<input type="checkbox"/>	<input type="checkbox"/>	<input type="checkbox"/>	<input type="checkbox"/>
18	A	B	C	D	38	A	B	C	D
	<input type="checkbox"/>	<input type="checkbox"/>	<input type="checkbox"/>	<input type="checkbox"/>		<input type="checkbox"/>	<input type="checkbox"/>	<input type="checkbox"/>	<input type="checkbox"/>
19	A	B	C	D	39	A	B	C	D
	<input type="checkbox"/>	<input type="checkbox"/>	<input type="checkbox"/>	<input type="checkbox"/>		<input type="checkbox"/>	<input type="checkbox"/>	<input type="checkbox"/>	<input type="checkbox"/>
20	A	B	C	D	40	A	B	C	D
	<input type="checkbox"/>	<input type="checkbox"/>	<input type="checkbox"/>	<input type="checkbox"/>		<input type="checkbox"/>	<input type="checkbox"/>	<input type="checkbox"/>	<input type="checkbox"/>

AO TRANSFERIR ESSAS MARCAÇÕES PARA A FOLHA DE RESPOSTAS,  
OBSERVE AS INSTRUÇÕES ESPECÍFICAS DADAS NA CAPA DA PROVA.

**USE CANETA ESFEROGRÁFICA AZUL OU PRETA.**

**ATENÇÃO:  
AGUARDE AUTORIZAÇÃO  
PARA VIRAR O CADERNO DE PROVA.**